

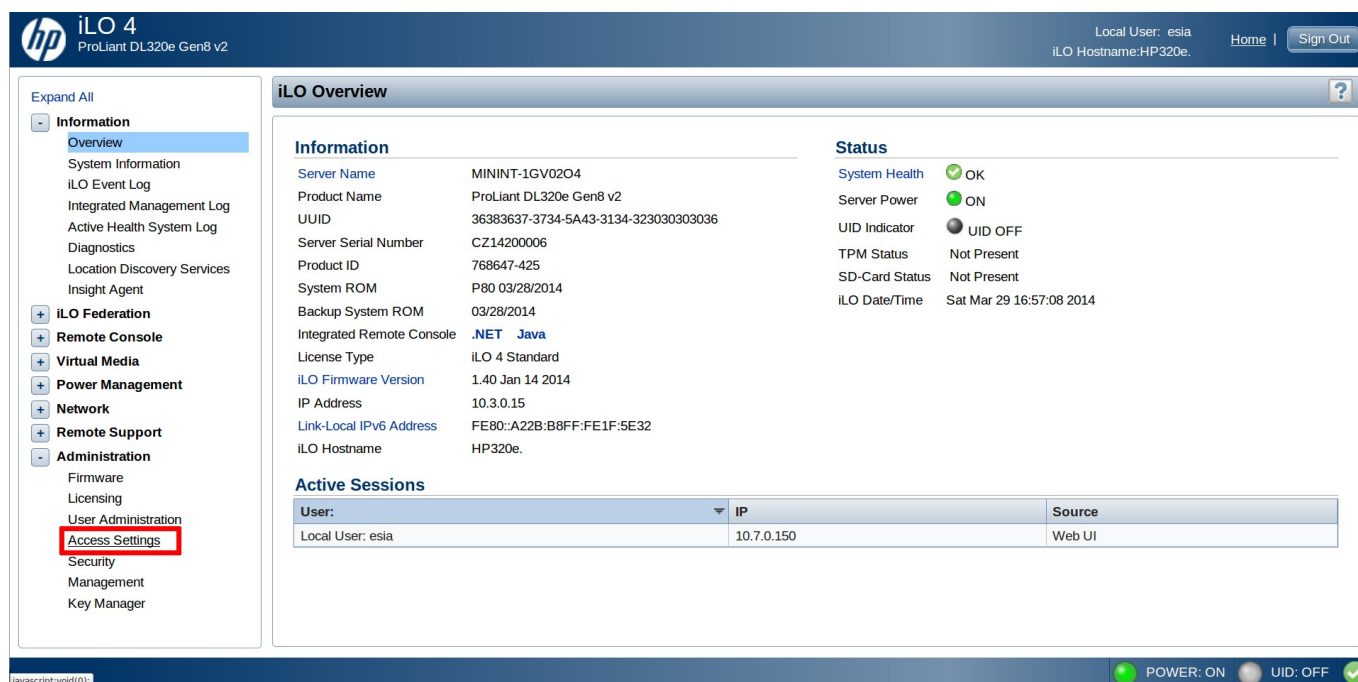
# Activer SNMP sur HP iLO4

La version 4 du système HP iLO4 (HP Integrated Lights-Out) implémente le protocole SNMP complètement. Ce qui permet de directement interroger et récupérer les informations du serveur Proliant. En activant simplement SNMP, on peut récupérer :

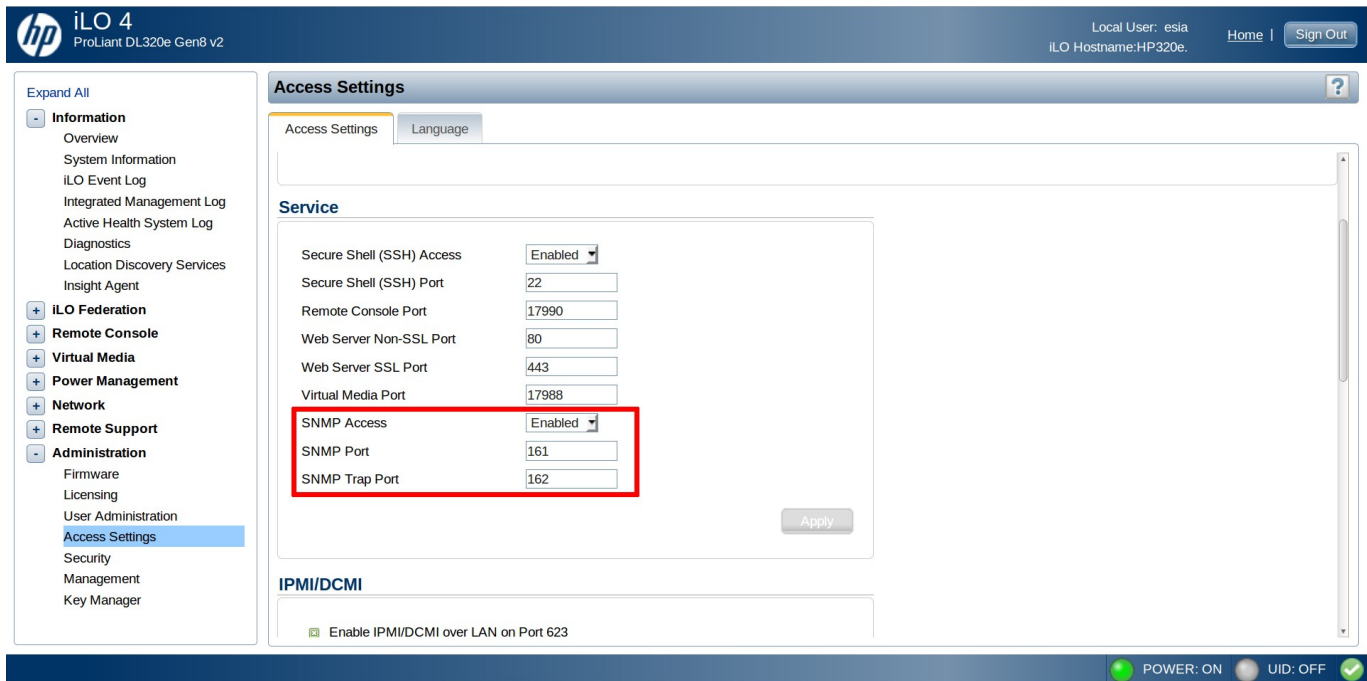
- L'état de la grappe RAID
- Le statut de la carte contrôleur
- L'état des disques
- Les données SMART de chaque disque.
- Les différentes températures (système ,ambiante ,CPU, etc)
- Le statut des alimentations et des ventilateurs
- Modèle et numéros de série

## Activer SNMP

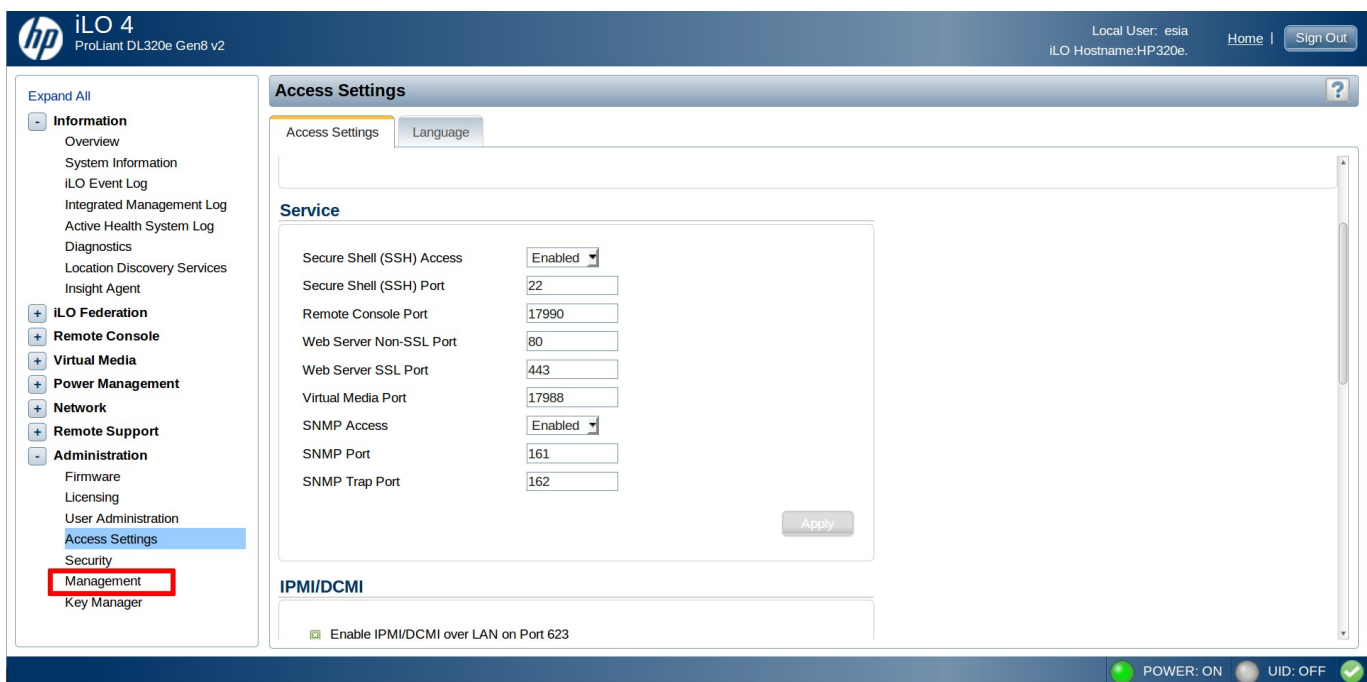
Rendez-vous sur l'interface d'administration de votre Proliant G8 et supérieur (ici : un HP320e). Cliquez sur « Administration » et ensuite dans le menu déroulant sur « Access Setting ».



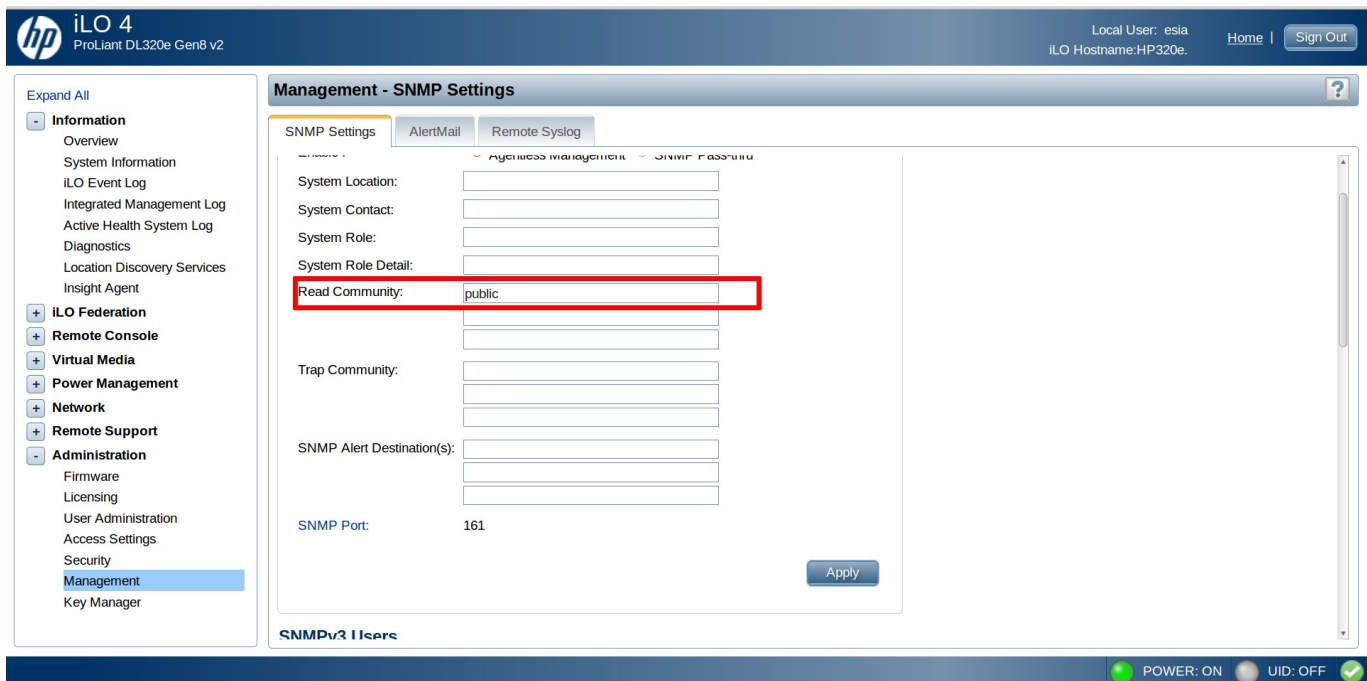
Vérifiez que « SNMP Access » est bien en position « Enabled » et que le « SNMP Port » est bien configuré sur le 161 cliquez sur « Apply ».



Ensuite, cliquez sur « Management » dans la partie « Administration ».



Rentrez la communauté SNMP, dans l'exemple ce sera « public » et cliquez sur « Apply »



Maintenant, iLO est accessible en SNMP sur la plate-forme Esia. Les plugins associés sont :

- GESA\_ILO4\_SNMP\_TEMP : sonde de températures
- GESA\_ILO4\_SNMP\_DISKHEALTH : état SMART, contrôleur, disque et état de la grappe RAID
- GESA\_ILO4\_SNMP\_SYSTEMHEALTH : état des ventilateurs, du CPU et de l'alimentation

Vous pouvez ajouter ces services via votre interface de gestion habituelle.

## OID propriétaires utilisées

### CPQHLTH-MIB

#### cpqHeFltToIFanEntry

Entrée de monitoring des ventilateurs (FAN)

Nom	Identifiant
cpqHeFltToIFanIndex	1.3.6.1.4.1.232.6.2.6.7.1.2
<a href="#">cpqHeFltToIFanLocale</a>	1.3.6.1.4.1.232.6.2.6.7.1.3
<a href="#">cpqHeFltToIFanSpeed</a>	1.3.6.1.4.1.232.6.2.6.7.1.6
cpqHeFltToIFanCondition	1.3.6.1.4.1.232.6.2.6.7.1.9

#### cpqHeFltToIFanLocale (1.3.6.1.4.1.232.6.2.6.7.1.3)

Donne la localisation du ventilateur défini par l'index.

Valeurs possibles :

- 1 = other
- 2 = unknown
- 3 = system
- 4 = systemBoard
- 5 = ioBoard
- 6 = cpu
- 7 = memory
- 8 = storage
- 9 = removableMedia
- 10 = powerSupply
- 11 = ambient
- 12 = chassis
- 13 = bridgeCard

**cpqHeFitToIFanSpeed (1.3.6.1.4.1.232.6.2.6.7.1.6)**

Donne la vitesse, d'un ventilateur (FAN) sur un serveur HP.

Valeur possible :

- 1 = other
- 2 = normal
- 3 = high

**cpqHeTemperatureEntry**

Entrée de monitoring des sondes de température des serveurs HP

Nom	Identifiant
cpqHeTemperatureIndex	1.3.6.1.4.1.232.6.2.6.8.1.2
<a href="#">cpqHeTemperatureLocale</a>	1.3.6.1.4.1.232.6.2.6.8.1.3
cpqHeTemperatureCelsius	1.3.6.1.4.1.232.6.2.6.8.1.4
cpqHeTemperatureThreshold	1.3.6.1.4.1.232.6.2.6.8.1.5

**cpqHeTemperatureLocale (1.3.6.1.4.1.232.6.2.6.8.1.3)**

Localisation de la sonde de température d'un serveur HP.

Valeur possible :

- 1 = other
- 2 = unknown
- 3 = system
- 4 = systemBoard
- 5 = ioBoard
- 6 = cpu
- 7 = memory

8 = storage  
9 = removableMedia  
10 = powerSupply  
11 = ambient  
12 = chassis  
13 = bridgeCard

<HTML>

<h2>Sources</h2>

</HTML> OIDVIEW : <http://www.oidview.com/mibs/232/CPQHLTH-MIB.html>

mibsearch : <http://www.mibsearch.com/vendors/Compaq/mibview/CPQHLTH-MIB>

From:  
<https://wiki.esia-sa.com/> - **Esia Wiki**

Permanent link:  
[https://wiki.esia-sa.com/snmp/snmp\\_hp\\_ilo4](https://wiki.esia-sa.com/snmp/snmp_hp_ilo4)

Last update: **2023/02/09 16:28**

